

### GREMMLER GI 168-004

Lepicí a těsnicí hmota na všestranné použití ve stavebnictví

#### Použití

- použití v interiéru a exteriéru
- konstrukční lepení s těsnicím účinkem při zpevňování betonových konstrukcí ve smyslu ČSN EN 1504-4
- výplňová, lepicí a těsnicí směs pro široké trhliny
- lepení těsnicích pásů překrývajících dilatační spáry
- výplň pohyblivých trhlin při sanaci a ochraně betonových nosných konstrukcí.
- Lokální ochrana BK před plyny způsobujícími karbonatáci
- Ochrana exponovaných částí BK vystavených chloridem z posypových solí
- pevnostní lepenie různých stavebních prvků navzájem
- optimální tloušťka vrstvy nanášená v jedné vrstvě je 1 – 15 mm

#### Vlastnosti

- 2 složková reakční hmota na bázi epoxidové pryskyřice, bez rozpouštědel
- čerstvá směs je tixotropní, je vhodná na svislé i stropní konstrukce
- hmota má výbornou přilnavost k většině stavebních materiálů jako beton, silikáty, ocel, dřevo, PVC
- hmota má vysokou počáteční přilnavost k podkladu
- lehké zpracování a rychlé vytuhnutí i při nízkých teplotách
- zůstatková vlhkost podkladu může být až do 6%, zjištěná metodou CM (karbid vápníku)
- hmota vytvrzuje bez smršťování
- Hmota dosahuje vysokou pevnost v tahu a v tahu za ohybu
- vlivem UV záření může dojít k mírné změně barvy, ale vlastnosti zůstávají beze změn.
- Hmota neobsahuje minerální plniva, díky tomu má výbornou schopnost překrývat a utěšňovat pohyblivé trhliny a spáry

#### Barva

- betonově šedá

#### Technické údaje

Hustota (při 23°C a 50% r.v.v.)	cca. 1,5 g/cm <sup>3</sup>
pevnost v tahu	> selhání betonu
tvrdost shore D	>80
přidržitost (adheze)	trvalá
prvek v pevném skupenství (pevná látka)	100%
viskozita (25°C. V03.4)	
složka A	pastovitá
složka B	pastovitá
Ideální aplikační teplota	+10°C až +30°C

#### Zpracování

poměr míchání podle váhy	3:1
spotřeba materiálu	v závislosti na použití
doba zpracování (při 50% r.v.v.)	
při +30°C	20-30 min.
při +20°C	40-60 min.
při +10°C	90-120 min.
vytuhnutí (plné zatížení při 50% r.v.v.)	
při +30°C	3 dny
při +20°C	7 dnů
při +10°C	10 dní

#### Zpracování – podklad

- trhliny, plochy a přilehlé oblasti musí být vyčištěné, trhliny rozšířené a prohloubené (broušení, kartáčování, vymývání, blastování...)
- struktura podkladu musí být „otevřená“ zdrsňená a únosná, bez nesoudržných částic
- kontaminace povrchu olejovými a obdobnými látkami je nežádoucí
- pokud věk cementem vázaných podkladů je menší než 28 dní, doporučujeme provést důkladné testy

#### Zpracování – nářadí

- gumové, ocelové a plastové stěrky a špachtle; zednické nářadí; vhodné nádoby; míchadlo s vhodnou metlou

Údaje v tomto technickom liste zodpovedajú súčasnému technickému stavu. Spracovateľ musí vykonať, vzhľadom na rôznorodé možnosti použitia, vlastné skúšky. Výrobca si vyhradzuje právo technických zmien. Spracovateľ musí dbať na všeobecné zákonné normy a ochranné práva tretích osôb. Vydaním nového technického listu sa tento stáva neplatným. 05/2022

**Zpracování – míchání**

- složky A a B nejsou tekuté, ale pastovité, proto je k jejich sloučení nutné vhodné zednické nářadí
- po sloučení složek se tyto dokonale promíchají el. míchadlem s vhodnou metlou
- proces míchání se zopakuje ještě jednou, v nové a čisté nádobě
- před aplikací musí být směs homogenní, roztíratelná, bez zhluků

**Zpracování – aplikace**

- hmota se pomocí zednického nářadí, stěrek a špachtlí rovnoměrně nanáší na podklad v přiměřené tloušťce (1 – 15 mm)
- ihned po nanesení hmoty se připevňovaný předmět do ní vtlačí, případně i zatíží (spojování předmětů)
- je nutné aby na kontaktních plochách lepených předmětů, nevznikly vzduchové bubliny
- předmety lepené na svislé stěny a stropy musí být po dobu min. 12 hod. dočasně fixované
- pokud se lepí hydroizolační pásy nad dilatační, nebo konstrukční spáry, tak na okraje pásů se nanese vrstva hmoty, aby byl finální povrch bez hran
- pokud má mít hmota výplňově-těsnicí funkci (bez lepení dalších komponentů), tak je třeba ji vyhladit do požadovaného vzhledu, ještě v čerstvém stavu (podle dob zpracování)

**Zpracování – všeobecné podmínky**

- nutnost změření teploty materiálu, vzduchu a podkladu
- po dobu celého pracovního postupu (nanášení i tuhnutí) musí být teplota od +10°C do +30°C
- teplota podkladu musí být o 3°C vyšší než je aktuální teplota rosného bodu
- relativní vzdušná vlhkost nesmí překročit 80%
- aplikace by měla probíhat při konstantní nebo klesající teplotě, tím zamezíme tvorbě bublin
- důležité je aby byl povrch po aplikaci a po dobu tuhnutí vhodně odvětraný
- čerstvý povrch musí být po dobu celé fáze tuhnutí chráněn před přímým kontaktem s vodou
- při nestandardních aplikacích, kde se předepsané parametry odlišují od skutečných, doporučujeme provést důkladné testování
- hmota je určena jen na profesionální použití

**Balení**

- 6 kg
- jiné balení na vyžádání

**Likvidace odpadu**

- vytuhnutý materiál je možné zlikvidovat s běžným domovním odpadem
- prázdné nádoby je možné zlikvidovat recyklací
- nestuhnuté tekuté komponenty a rozpouštědla se likvidují ve smyslu platné národní legislativy

**Bezpečnost při práci**

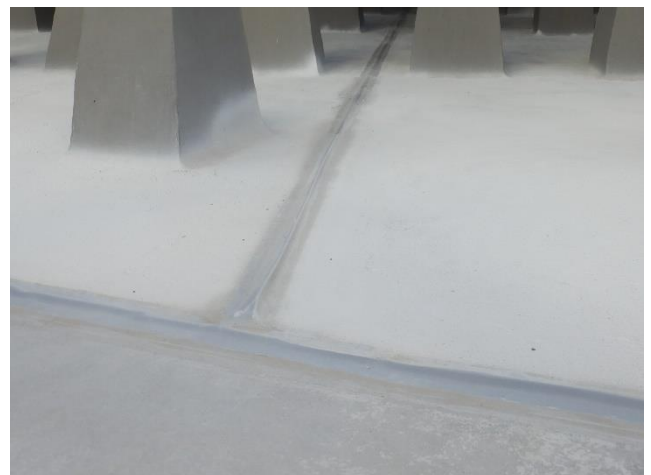
- používejte ochranné prostředky
- přečtěte si kartu bezpečnostných údajů

**Uskladnění**

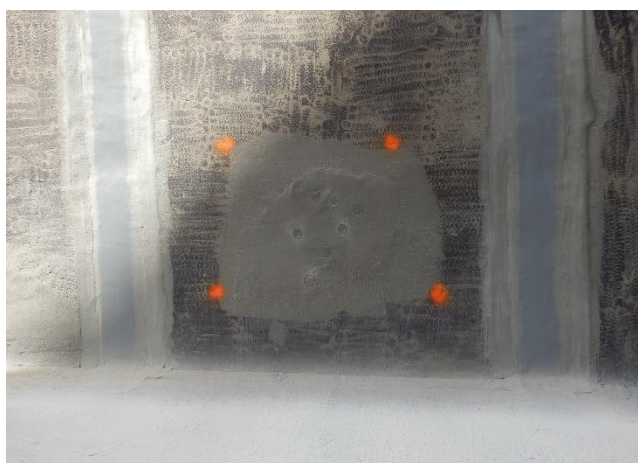
- skladovatelnost v neotevřeném originálním balení je minimálně 12 měsíců
- skladovat v suchu, chladu bez mrazu

**Normy - atesty**

- CE značka: EN 1504-4:2004

**Příklad použití**

Údaje v tomto technickom liste zodpovedajú súčasnému technickému stavu. Spracovateľ musí vykonať, vzhľadom na rôznorodé možnosti použitia, vlastné skúšky. Výrobca si vyhradzuje právo technických zmien. Spracovateľ musí dbať na všeobecné zákonné normy a ochranné práva tretích osôb. Vydaním nového technického listu sa tento stáva neplatným. 05/2022



Údaje v tomto technickom liste zodpovedajú súčasnému technickému stavu. Spracovateľ musí vykonať, vzhľadom na rôznorodé možnosti použitia, vlastné skúšky. Výrobca si vyhradzuje právo technických zmien. Spracovateľ musí dbať na všeobecné zákonné normy a ochranné práva tretích osôb. Vydaním nového technického listu sa tento stáva neplatným. 05/2022

**ALLMEDIA, spol. s r. o.**  
Pod gaštanmi 4  
821 07 Bratislava

DIČ: SK2020352169  
OR OS Bratislava 1,  
Oddiel: Sro, vložka 13/B  
Banka: Tatra Banka  
Č. účtu: 2922704759/1100

**E** allmedia@allmedia.sk  
**W** www.allmedia.sk  
**T** +421 2 62 248 748  
**F** +421 2 62 413 041

**ALLMEDIA, spol. s r. o.**  
– organizační složka  
Kaštanová 639/143  
617 00 Brno

IČO: 276 95 573  
OR KS Brno,  
oddíl A, vložka 19070  
Banka: ČSOB  
Č. účtu: 210533155/0300

**E** info@allmedia-cz.cz  
**W** www.allmedia-cz.cz  
**T** +420 515 919 780  
**F** +420 515 919 789